

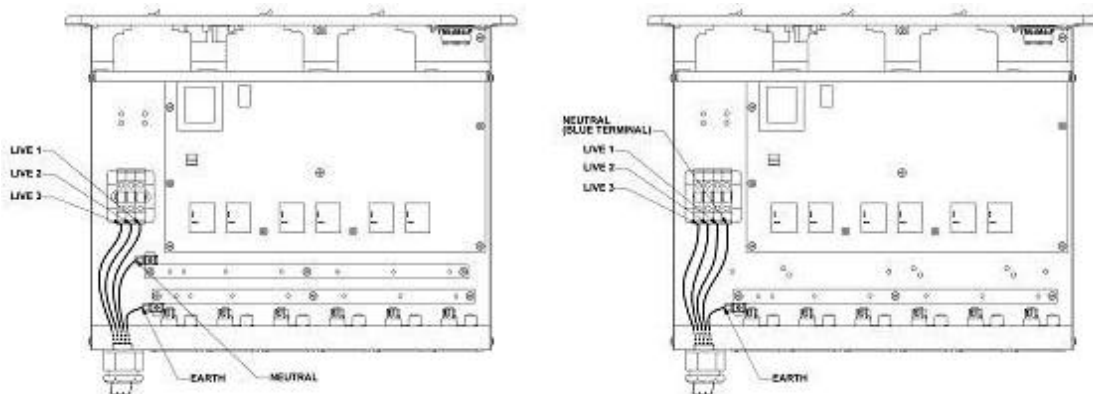
WARNUNG!
TRENNEN SIE DEN DIMMER VON DER STROMVERSORGUNG
BEVOR SIE DAS GEHÄUSE ÖFFNEN.

Öffnen des Gehäuses

Trennen Sie das Gerät von der Stromversorgung. Die Einspeisungsklemmen sind auf dem Gehäuseboden montiert und können nur durch Entfernen der oberen Abdeckung zugänglich gemacht werden. Lösen Sie die vier Montageschrauben, um die obere Abdeckung abzunehmen.

Einspeisung der Stromversorgung

Die Einspeisung der SWITCH 6 Serie ist für den 3-phasigen Betrieb ausgelegt. Zur Einspeisung steht eine Klemmleiste (3-phasig) für max. 10mm² Kabelquerschnitt zur Verfügung (siehe Bild unten).



Anschlussdiagramme für die Versionen mit einpoligen S-Automaten (links) und mit S-Automaten + Null-Abschaltung (rechts)

LIVE 1 = Phase 1, LIVE 2 = Phase 2, LIVE 3 = Phase 3, NEUTRAL = Null, EARTH = Schutzleiter

Für die 1-phasige Einspeisung kann zur Verbindung der Klemmen ein optionales Zubehör-Set (Art-Nr.: 00-380-00) bestellt werden.

Montage, Installation und Transport

Die SWITCH 6 Serie ist für die 19" Montage in Schränken oder Cases entwickelt worden. Bedingt durch das Eigengewicht muss das Gerät an der Rückseite abgestützt werden. Zur optimalen Montage sollten seitliche Auflageschienen in Schränken oder Cases verwendet werden.

Kühlung und Belüftung

Die SWITCH 6 Serie ist konvektionsgekühlt und arbeitet ohne internen Lüfter. Die zur Kühlung notwendigen Öffnungen am Gehäuse dürfen unter keinen Umständen abgedeckt oder verschlossen werden.

Beschreibung

Das SWITCH 6 ist ein spezielles 19" Switchpack mit Hochlastrelais und einer Schaltleistung von 6 x 10A. Der Einsatzbereich liegt besonders dort, wo Lasten nur geschaltet werden sollen und normale Dimmersysteme mit Non-Dim-Funktion nicht eingesetzt werden können (z.B. Moving Lights, HQI's etc.).

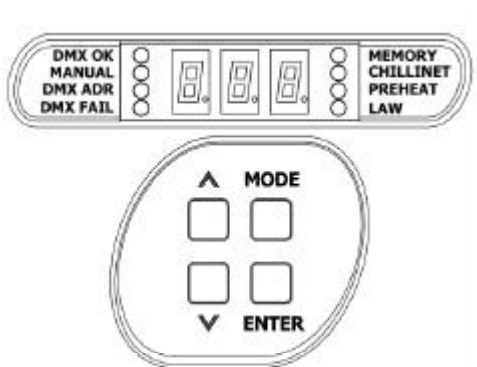
Für den Stand-Alone-Betrieb ist das Switch 6 mit 12 Speicherplätzen ausgestattet. Die Ansteuerung kann per DMX 512 oder ChilliNet erfolgen.



Bedienelement und Menüfunktionen

Sämtliche Einstellungen werden über eine Bedieneinheit mit drei 7-Segment LED-Anzeigen, 8 beschrifteten LED's und 4 Navigationstasten vorgenommen. Im Display wird der jeweilige Wert oder die aktuelle Einstellung angezeigt. 7 der 8 LED's zeigen den aktuellen Menüpunkt an. Die achte LED zeigt den eingehenden DMX-Status. Die LED's für Preheat und Law haben keine Funktion im Switch 6.

Im normalen Betrieb befindet sich das Gerät im Default-Mode und keine der sieben LED's leuchtet. Im Display wird die aktuelle DMX-Adresse angezeigt. Bei einem aktiven DMX-Endwiderstand zeigt das rechte Display-Segment einen Punkt in der unteren rechten Ecke an.



MODE-Taste:

Die MODE-Taste dient zum Navigieren innerhalb der verschiedenen Menüpunkte. Folgende Menüpunkte stehen zur Auswahl:

- Manuelle Kanalkontrolle
- DMX-Adresse
- DMX-Fehlerschaltung
- Speicherplätze
- ChilliNet-Ansteuerung
- Default-Mode

ENTER-Taste:

Die ENTER-Taste bestätigt eine Auswahl oder eine aktuelle Aktion.

UP- & DOWN-Tasten:

Mit den UP- & DOWN-Tasten kann der im Display angezeigte Wert verändert werden. Durch Drücken beider Tasten gleichzeitig wird der Wert im Display zurückgesetzt.

Set Up-Mode

Manuelle Kanalkontrolle:

In diesem Mode können die Kanäle im SWITCH 6 direkt aktiviert und ausgegeben werden, ohne das ein externes DMX-Steuergerät angeschlossen wird.

Wählen Sie mit der MODE-Taste den Menüpunkt 'Manual' an. Das Display zeigt C.LL an. C zeigt die Kanalnummer und LL den Kanalwert ('00' für AUS, und 'FF' für EIN). Mit den UP- & DOWN-Tasten kann die gewünschte Kanalnummer ausgewählt werden. Ein 'A' steht für die Auswahl aller sechs Kanäle. Drücken Sie nach der Auswahl die ENTER-Taste. Jetzt kann mit den UP- & DOWN-Tasten der gewünschte Wert eingegeben werden ('00' für AUS, und 'FF' für EIN). Bestätigen Sie mit der ENTER-Taste.

DMX-Adresse:

Die DMX-Adresse im SWITCH 6 wird als Block mit allen 6 Kanälen eingegeben und kann zwischen 001 bis 507 adressiert werden.

Wählen Sie mit der MODE-Taste den Menüpunkt 'DMX ADR' im Display an. Im Display wird die aktuelle DMX-Adresse angezeigt. Mit den UP- & DOWN-Tasten kann die gewünschte DMX-Adresse eingegeben werden.

DMX Fail (DMX-Fehlerschaltung):

In diesem Menü werden die unterschiedlichen DMX-Fehlerschaltungen ausgewählt und aktiviert.

Wählen Sie mit der MODE-Taste den Menüpunkt 'DMX Fail' im Display an. Mit den UP- & DOWN-Tasten kann die Schutzschaltung aktiviert werden. Folgende DMX-Fehlerschaltungen sind verfügbar:

DMX-Fehlerschaltungen	Display-Anzeige
Halten der letzten eingehenden DMX-Daten	Hld
Ausblenden in 0%	F00
Einblenden von Speicherplatz 1-12	F01 - F12

Im SWITCH 6 werden Überblendungen intern ausgeführt. Der Schaltpunkt liegt bei 50%.

Speicherplätze:

Das SWITCH 6 kann bis zu 12 statische Speicherplätze aufzeichnen und einzeln wiedergeben. Die Wiedergabe ist nur möglich wenn kein eingehendes DMX-Signal anliegt.

Erstellen Sie die gewünschten Einstellungen, wie unter 'Manual' beschrieben.

Wählen Sie mit der MODE-Taste den Menüpunkt **'Memory'** im Display an.

Mit den UP- & DOWN-Tasten kann der gewünschte Speicherplatz (1-12) angewählt werden. Bestätigen Sie die Speicherung mit der ENTER-Taste.

Ein **'p'** neben der Speicherplatznummer im Display zeigt die erfolgreiche Programmierung des Speicherplatzes an.

Werden die UP- & DOWN-Tasten zusammen für ca. 1 Sekunde gedrückt, wird der aktuell angewählte Speicherplatz gelöscht. Drücken beider Tasten (UP & DOWN) für ca. 5 Sekunden löscht sämtliche Speicherplätze im Gerät.

ChilliNet-Ansteuerung:

Die Switch 6 Serie ist kompatibel zu ChilliNet und ist mit zwei RJ12 Schnittstellen an der Vorderseite ausgestattet. Jedes Gerät in einem ChilliNet-System muss mit einer Gerätenummer versehen werden.

Wählen Sie mit der MODE-Taste den Menüpunkt **'ChilliNet'** im Display an. In diesem Menü kann die Gerätenummer eingegeben und das ChilliNet aktiviert werden.

Mit den UP- & DOWN-Tasten kann die Nummer eingegeben werden. Bestätigen Sie die Eingabe mit der ENTER-Taste. Die Nummer im Display blinkt, während die Software alle verfügbaren Geräte im ChilliNet-System überprüft.

Ist die Gerätenummer OK und noch nicht vergeben, stoppt das Blinken des Displays. Haben Sie eine ungültige Gerätenummer eingegeben, wird im Display **'---** angezeigt.

Die Anzeige **'---** im Display bedeutet, dass das ChilliNet nicht aktiviert ist. Werden die UP- & DOWN-Tasten zusammen gedrückt, wird das ChilliNet ausgeschaltet.

Die Wiedergabe der Speicherplätze über ChilliNet-Zubehör ist nur möglich wenn kein eingehendes DMX-Signal anliegt.

Das ChilliNet-System ermöglicht auch eine Anbindung an ein Alarm-System (z.B. für Feueralarm). Wird ein eingehendes Alarmsignal empfangen, werden alle Kanäle im SWITCH 6 auf 100% Schallleistung gefahren. Im Display wird **'ALA'** angezeigt. In diesem Status sind alle externen und manuellen Kontrollen ausgeschaltet (inkl. der Übertemperatur-Abschaltung).

Super User- Mode:

Die SWITCH 6 Serie ist mit einem Super User-Mode ausgestattet. In diesem Modus können übergeordnete Einstellungen vorgenommen werden. Der Super User-Mode kann nur im Default-Mode aktiviert werden (keine der sieben MODE-LED's leuchtet).

Drücken Sie die UP- & DOWN-Tasten und die MODE-Taste zusammen für ca. 5 Sekunden. Alle MODE-LED's blinken und zeigen dadurch den aktiven Super User-Mode an.

Mit den UP- & DOWN-Tasten können die verschiedenen Super User-Optionen ausgewählt werden. Durch Drücken der MODE-Taste gelangen Sie zurück zum normalen Betriebsmodus. Wird innerhalb von 20 Sekunden keine Taste am Gerät gedrückt, kehrt das Super User-Menü automatisch zum normalen Betriebsmodus zurück.

Lock/Unlock (Zugriffssperre für Menü):

Wählen Sie mit den UP- & DOWN-Tasten den Menüpunkt **"LOC"** im Display an. Bestätigen Sie mit der ENTER-Taste. Das Menü kehrt zum Default-Mode zurück. Durch Drücken der MODE-Taste kann nun nur noch zwischen **Manual-** und **Default-Mode** gewechselt werden.

Ist eine Zugriffssperre (Lock) aktiv, können Sie im Super User-Mode nur noch die Unlock-Funktion ausführen. Im Display wird **"UNL"** angezeigt.

Drücken Sie die ENTER-Taste für ca. 5 Sekunden, um die Sperre zu löschen. Die Sperre wird gelöscht und das Menü kehrt zum Default-Mode zurück.

DMX-Endwiderstand:

Wählen Sie mit den UP- & DOWN-Tasten den Menüpunkt **"ter"** im Display an.

Bei einem aktivierten DMX-Endwiderstand zeigt das rechte Display-Segment einen Punkt in der unteren rechten Ecke an. Durch Drücken der ENTER-Taste können Sie den Endwiderstand aus- bzw. einschalten.

Reset im Gerät (Rücksetzen aller Einstellungen):

Wählen Sie mit den UP- & DOWN-Tasten den Menüpunkt **"rst"** im Display. Drücken Sie die ENTER-Taste zur Bestätigung der Reset-Funktion. Das Display blinkt kurz und bestätigt die Reset-Funktion auf Werkseinstellungen.

Folgende Werkseinstellungen sind jetzt aktiv:

Set Up-Einstellungen	Status
Manuelle Kanalkontrolle	Alle AUS
DMX-Adress	1
DMX-Fehlerschaltung	Halten der letzten eingehenden DMX-Daten
Speicherplätze	Alle Speicher gelöscht
Lampenvorheizung	Nicht vorhanden im Switch 6
Dimmerkurven	Nicht vorhanden im Switch 6
ChilliNet	AUS
DMX-Endwiderstand	AUS

Firmware-Version:

Die Firmware-Version wird wie folgt angezeigt: Drücken Sie die UP- & DOWN-Tasten bis im Display die aktuelle Version angezeigt wird (**z.B. 1.03**). Die ENTER-Taste ist bei dieser Anzeige ohne Funktion. Die Firmware-Version wird auch beim Start angezeigt.

Interne Temperatur:

Drücken Sie die UP- & DOWN-Tasten bis im Display die aktuelle Temperatur angezeigt wird. Die Temperatur wird als **xxC** angezeigt (**xx** steht für die Temperatur in Grad Celsius). Die ENTER-Taste ist bei dieser Anzeige ohne Funktion.

Service-Funktionen und Einstellungen:

Die folgenden vier Optionen im Super User-Mode dienen den Service-Einstellungen und Funktionen. Es wird dringend empfohlen, dieses nur direkt von Zero 88 oder einem autorisierten Zero 88-Servicepartner ausführen zu lassen. Der Zugriff auf diese Optionen geschieht wie vorher beschrieben. Drücken Sie die UP- & DOWN-Tasten bis Memories im Display angezeigt wird und bestätigen Sie mit der ENTER-Taste.

“**soa**” bezeichnet einen Last-Test-Mode. Durch Drücken der ENTER-Taste für ca. 1 Sekunde wird dieser Test aktiviert. Sämtliche Schaltkanäle durchlaufen ein vorprogrammiertes Testprogramm.

“**led**” bezeichnet einen LED-Test-Mode. Durch Drücken der ENTER-Taste für ca. 1 Sekunde wird dieser Test aktiviert. Sämtliche LED's und Anzeigen durchlaufen ein vorprogrammiertes Testprogramm.

“**rdt**” bezeichnet einen RDM-Test-Mode. Durch Drücken der ENTER-Taste für ca. 1 Sekunde wird dieser Test aktiviert. Die Kompatibilität der Hardware für RDM ist bereits implementiert, wobei die aktuelle Firmware im Gerät diese Funktion noch nicht unterstützt. Dieser Test überprüft die Hardware im Gerät auf eine einwandfreie Funktion.

“**upg**” bezeichnet einen speziellen Programmierungs-Mode für Update's der Firmware. Dieses kann nur im Werk von Zero 88 durchgeführt werden.

WARNUNG!!!

TRENNEN SIE DEN SWITCH 6 KOMPLETT VON DER STROMVERSORGUNG BEVOR SIE DAS GEHÄUSE ÖFFNEN.

Elektrische Spezifikationen:

Die SWITCH 6 Serie ist für den Betrieb an 230V und 50Hz ausgelegt. Außerhalb dieser Spezifikation kann ein einwandfreier Betrieb nicht gewährleistet werden.

- Spannung: 230V +/- 10%
- 1- oder 3-phasiger Anschluss
- Frequenz: 45 – 65 Hz
- Schaltleistung pro Kanal: 10A

Abmessungen und Gewicht:

- Höhe: 88mm, 2HE
- Breite: 483mm, 19"
- Tiefe: 360mm
- Gewicht: 7,0Kg

DMX-Schnittstellen:

2 x XLR 5 Pin Steckverbinder (male/female) mit folgender Pin-Belegung:

Pin 1	0V
Pin 2	DMX - (RS485 B Linie)
Pin 3	DMX + (RS485 A Linie)
Pin 4	reserviert
Pin 5	reserviert

DMX LED-Anzeige:

AN	Eingehende DMX-Daten sind fehlerfrei und OK (Start byte = 00)
Schnelles Blinken	DMX-Daten werden empfangen, können aber <u>nicht</u> vom Gerät verwendet werden (Start byte = 00)
Langsames Blinken	DMX-Daten sind fehlerhaft
AUS	Keine eingehenden DMX-Daten

ChilliNet-Schnittstellen:

2 x RJ12 Buchsen mit folgender Pin-Belegung:

Pin 1	<i>Nur für Servicezwecke, nicht anschließen!</i>
Pin 2	+ 12V
Pin 3	CAN-L
Pin 4	CAN-H
Pin 5	0V
Pin 6	<i>Nur für Servicezwecke, nicht anschließen!</i>

Technische Informationen:

Belüftung und Kühlung:

Die optimalen Umgebungstemperaturen im Betrieb sollten zwischen 0°C - 40°C liegen.

Die SWITCH 6 Serie ist konvektionsgekühlt und arbeitet ohne internen Lüfter. Ein Sensor am Kühlelement kontrolliert ständig die aktuellen Temperaturwerte im Gerät. Eine Warnmeldung wird im Display angezeigt, wenn die zugelassene Höchsttemperatur erreicht ist.

In der nachfolgenden Tabelle werden die möglichen Anzeigen im Display dargestellt.

Temperatur	Display-Anzeige
<75C	normal
75C-95C	Ansteigende Temperatur
>95C	"hot"
Sensor-Fehler	"err"

HINWEISE:

Zero 88 Lighting Ltd behält sich das Recht vor, unangekündigte Änderungen an dem in dieser Information beschriebenen Gerät vorzunehmen.

Dieses Gerät ist für professionellen Einsatz entwickelt worden und eignet sich nur hierfür. Sie sollten dieses Gerät nur unter Aufsicht einer qualifizierten oder trainierten Person betreiben.

Für fehlerhafte Angaben in dieser Information übernehmen wir keine Haftung.

Manual Stock Number: 73-878-00

Version 1.0 German - Februar 2005

© Zero 88 Lighting Ltd 2005